

Начальник ОГИБДД

ОМВД России
по Белорецкому району
майор полиции
Таипов Р.С.

« » 2018г.

Начальник МКУ

Управление образования
муниципального района
Белорецкий район РБ
Саранцева М.В.

« » 2018г.



Директор МОБУ
СОШ
с.Тукан
Ишбулдина В.Х.

2018г.

ПАСПОРТ по обеспечению безопасности дорожного движения МОБУ СОШ с.Тукан

Преподаватель ОБЖ _____ Антипанов Григорий Олегович _____
Ф.И.О.

Руководитель ЮИД _____ Лыгина Лариса Михайловна _____
Ф.И.О.

Сотрудник ГИБДД закрепленный за
ОУ _____ Гильманов Алмирад Раулович _____
Ф.И.О.

Количество обучающихся детей _____ 140 человек
в т.ч. в начальных классах _____ 58 человек

Наличие уголка по БД – 2 этаж, коридор

Наличие методической литературы и наглядных пособий (краткий перечень):

1. Газета «Добрая дорога детства»
2. Еремеев А.Н. Правила дорожного движения.
3. Рыбин А.Л. Дорожная азбука велосипедиста.
4. Орлов Ю.Б. Правила дорожного движения.
5. Рублях В.Э. Правила дорожного движения.
6. Извекова Н.А. Учителю о правилах дорожного движения.
7. Литвинов Е.Н., Смирнов А.Т. Основы Безопасности жизнедеятельности 5 класс.
8. Усачев А.А., Березин А.И. Основы Безопасности жизнедеятельности 1,2,3,4 класс.

Работа по предупреждению ДДТТ в воспитательных планах классного
руководителя – 10 часов в год.

Наличие школьного автобуса (порядок) – есть

В каких классах проводятся занятия по БДД – 1-11 классы

Количество занятий по БДД в каждом классе – 1 раз в месяц

Как проводится обучение по БДД (уроки, классные часы,
факультативы, игры, утренники) – классные часы, конкурсы, праздники,
викторины, игры.

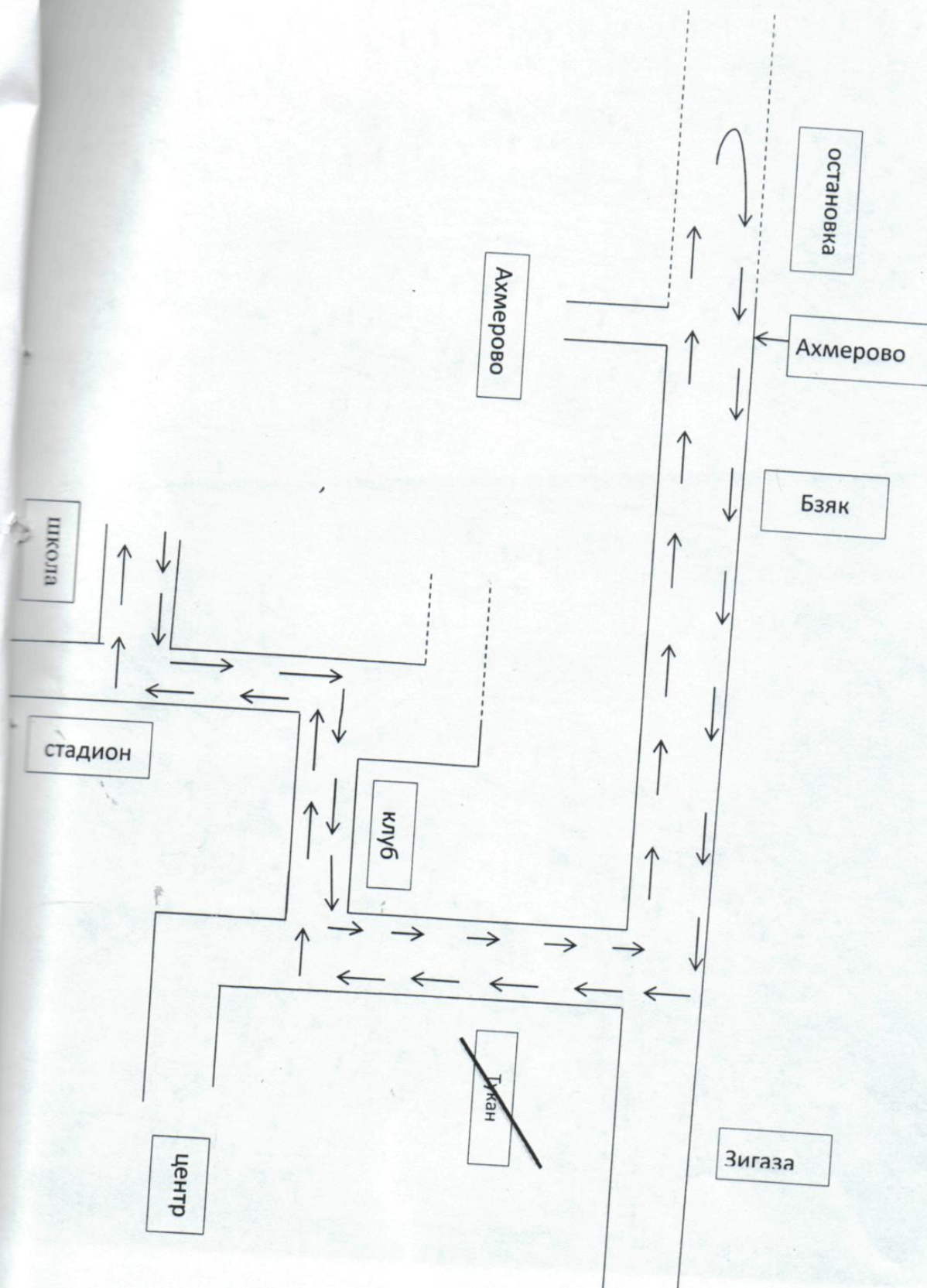
Проведение ежедневных пятиминуток-напоминаний по БДД – проводятся.

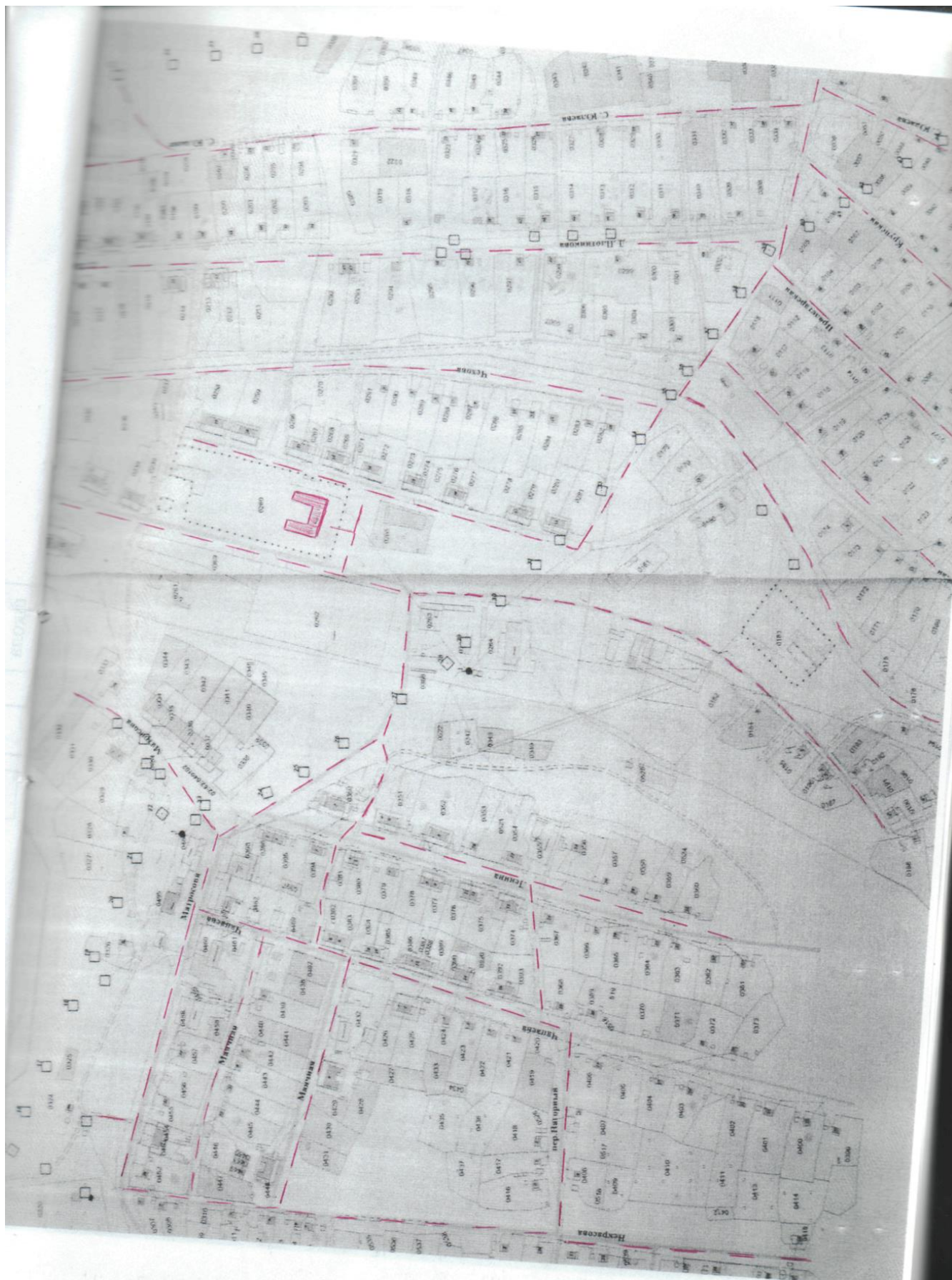
Количество отрядов ЮИД – 1

Количество детей в отрядах ЮИД – 10 человек.

Количество выступлений ЮИД – 2 в год.

График передвижения школьного автобуса Тукан – Бзяк





План работы
по профилактике дорожно-
транспортных происшествий
МОБУ СОШс.Тукан
на 2018-2019 учебный год.

<u>Мероприятие</u>	<u>Дата</u>	<u>Ответственные</u>
1. <u>Создание отряда ЮИД.</u>	<u>Сентябрь</u>	<u>Лыгина Л.М.</u>
2. <u>Проведение классных часов по соблюдению ПДД в 1-11 кл. с выставлением оценок в классных журналах.</u>	<u>В течение года</u>	<u>Классные руководители</u>
3. <u>Проведение инструктажа по ПДД (1-11 классы)</u>	<u>2 раза в месяц</u>	<u>Классные руководители</u>
4. <u>Проведение встреч и бесед с учащимися и родителями инспекторами ГИБДД.</u>	<u>В течение года</u>	<u>Классные руководители</u>
5. <u>Выставка книг «Жизнь без опасности».</u>	<u>Сентябрь</u>	<u>Библиотекарь</u>
6. <u>Профилактические беседы по соблюдению ПДД.</u>	<u>Перед каникулами, в теч.года</u>	<u>Классные руководители</u>
7. <u>Поведение минуток безопасности.</u>	<u>Ежемесячно</u>	<u>Классные руководители</u>
8. <u>Оформление уголка безопасности и обновление материала.</u>	<u>В течение года</u>	<u>Лыгина Л.М.</u>
9. <u>Познавательная игра «Дорожный марафон». 5-7 кл.</u>	<u>Сентябрь</u>	<u>Тимерова А.Б.</u>
10. <u>Игра-соревнование «Будьте внимательны!» 1-4 кл.</u>	<u>Ноябрь</u>	<u>Весельская Н.А.</u>
11. <u>Выставка работ учащихся «Правила улиц и дорог» (рисунки, стихи, рассказы) 1-7 кл.</u>	<u>Апрель</u>	<u>Галиахметова И.В.</u> <u>Хусаинова Р.С.</u>
12. <u>Игротека ПДД. 1-4 кл.</u>	<u>Апрель</u>	<u>Кудряшова С.П.</u>
13. <u>«ПДД! Знать каждому положено!» конкурсная программа. 5-7 кл.</u>	<u>Май</u>	<u>Тимерова А.Б.</u>
14. <u>Участие в акции «Внимание, дети!»</u>	<u>сентябрь, ноябрь, январь, март, май</u>	<u>Классные руководители</u> <u>Лыгина Л.М.</u>

ПОЛОЖЕНИЕ ОБ ОТРЯДАХ ЮНЫХ ИНСПЕКТОРОВ ДВИЖЕНИЯ (ЮИД)

1. Общие положения

Отряды ЮИД создаются из числа учащихся МОБУ СОШ с.Тукан.

2. Цели и задачи

Создание отрядов ЮИД осуществляется с целью организации, проведения работы с детьми по профилактике детского дорожно-транспортного травматизма, пропаганды безопасного поведения на дороге, развития ответственности в обеспечении безопасности жизнедеятельности, воспитания правовой культуры. Основными задачами данной работы является: изучение ПДД детьми, расширение, развитие знаний, умений в области БДД, воспитание соответствующих навыков поведения, использования их в повседневной жизни, профессиональная ориентация учащихся.

3. Организация работы и структура отрядов ЮИД

Руководитель отряда ЮИД назначается приказом руководителя МОБУ СОШ с.Тукан. Руководитель отряда ЮИД работает в тесном взаимодействии с сотрудниками ОГИБДД и других заинтересованных организаций. Периодичность проведения занятий устанавливается руководителем учреждения.

Отряд ЮИД создается при наличии 10-12 членов и более из числа учащихся учреждения в возрасте от 8 до 14 лет.

Руководитель отряда разрабатывает и ведет следующую документацию:

- положение об отряде ЮИД;
- тематический план занятий;
- план проведения мероприятий по БДД;
- журнал посещаемости.

В конце учебного года готовит краткий отчет реализации планов, анализирует деятельность отряда ЮИД.

4. Разделы работы

В зависимости от уровня знаний, умений и возрастных особенностей, а также с учетом положений членов отряда ЮИД, проводится следующая работа по разделам:

- изучение ПДД;
- вождение и техническое обслуживание велосипеда;
- оказание первой медицинской помощи;
- история ЮИД;
- основы страхования;
- агитбригада;
- оформительская работа.

Раздел «Изучение Правил дорожного движения» направлен на углубленное изучение Правил дорожного движения, дорожных знаков, разбор дорожных ситуаций. В данный раздел также входят практическая

работа по предупреждению ДТП (проведение рейдов с детьми по выявлению нарушителей ПДД, проведение агитационно-профилактической работы).

Раздел «Вождение и техническое обслуживание велосипеда» включает в себя умение управлять велосипедом, преодолевать полосу препятствий, а также умение находить неисправности в велосипеде и устранять их.

Раздел «Оказание первой медицинской помощи» направлен на приобретение детьми навыков и умений оказания первой доврачебной помощи пострадавшим при ДТП.

Раздел «История ЮИД» расширяет кругозор, углубляет знания участников отряда ЮИД по безопасности дорожного движения, истории возникновения, развития ПДД, автотранспорта, его создателей, истории ЮИДовского движения.

Раздел «Агитбригада» включает в себя проведение массовой агитационно-пропагандистской, разъяснительной работы по БДД в детских образовательных учреждениях, развитие творческих, актерских способностей у детей, сценического мастерства.

Раздел «Оформительская работа» развивает художественные способности, навыки оформления плакатов, стенных газет, листовок, декораций к спектаклям по БДД, а также работу по изготовлению пособий, оформлению уголков БДД в образовательных учреждениях.

6. Проведение мероприятий

Реализация знаний, полученных детьми в отрядах ЮИД по перечисленным разделам работы, осуществляется в практической деятельности при проведении различных мероприятий, конкурсов, соревнований по БДД, в том числе ежегодных районных слетов ЮИД.

Список отряда ЮИД **МОБУ СОШ с. Тукан на 2018 – 2019 учебный год.**

1. Серегин Антон – 8 класс
2. Галиахметов Артем – 7 класс
3. Юрочкин Станислав – 8 класс
4. Хамзина Виолетта – 7 класс
5. Филевич Вероника – 6 класс
6. Рыбаков Иван – 6 класс
7. Валитова Ангелина – 6 класс
8. Хаблетдинов Арслан – 6 класс
9. Белов Кирилл – 5 класс
10. Щепарёва Валентина – 5 класс

Памятка для учащихся.

Ребята, соблюдайте правила дорожного движения!

1. Ходите только по тротуару!
2. Переходите улицу в местах, обозначенных разметкой или знаками «пешеходный переход», а где их нет – на перекрестках по линии тротуаров.
3. Переходя улицу, посмотрите налево, а дойдя до середины – направо!
4. На улицах и дорогах, где движение регулируется, переходите проезжую часть только при зеленом сигнале светофора или разрешающем жесте регулировщика.
5. Не пробегайте дорогу перед близко идущим транспортом!
6. При отсутствии в зоне видимости перехода или перекрестка разрешается переходить дорогу под прямым углом к краю проезжей части и там где она хорошо просматривается в обе стороны.
7. Пешеходы, не успевшие закончить переход, должны останавливаться на линии, разделяющей транспортные потоки противоположных направлений. Продолжить переход, можно лишь убедившись в безопасности дальнейшего движения и с учетом сигнала светофора (регулировщика).
8. Стоящий на остановке автобус или троллейбус обходите только в разрешенных для перехода местах, соблюдая при этом осторожность. Обходить этот транспорт спереди или сзади опасно!
9. Не устраивайте игры вблизи дорог и не катайтесь на коньках, лыжах и санках на проезжей части улицы.
10. Не цепляйтесь за проходящие автомобили, не катайтесь на цепном устройстве трамвая – это опасно для жизни!
11. При приближении транспортных средств с включенными проблесковым маячком синего цвета или маячками синего и красного цвета и специальным звуковым сигналом не начинайте переходить улицу. А если находитесь на дороге, должны уступить дорогу этим транспортным средствам и незамедлительно освободить проезжую часть.
12. Ездить на велосипедах по улицам и дорогам разрешается детям не моложе 14 лет.

Памятка школьнику.

- Главное правило пешехода: подошел к дороге - остановись, чтобы оценить дорожную обстановку. И только если нет опасности, можно переходить дорогу.
- Надо быть очень внимательным при переходе дороги! Самые безопасные переходы - подземный и наземный. Если их нет, можно перейти по наземному переходу («зебра»). Если на перекрестке нет светофора и пешеходного перехода, попроси взрослого помочь перейти дорогу.
- Переходить дорогу можно только на зелёный сигнал светофора. Красный сигнал запрещает движение. Стой! Выходить на дорогу опасно! Желтый предупреждает о смене сигнала, но он тоже запрещает переходить дорогу! Но даже при зелёном сигнале никогда не начинай движение сразу, сначала убедись, что машины успели остановиться и путь безопасен.
- Особенно внимательно надо быть, когда обзору мешают препятствия! Стоящие у тротуара машина, ларек, кусты могут скрывать за собой движущийся автомобиль. Посмотри внимательно, что там, за... Убедись, что опасности нет, и только тогда переходи.
- Пропусти медленно едущий автомобиль, ведь он может скрывать за собой автомашину, движущуюся с большей скоростью.
- Если ты на остановке ждешь автобус, троллейбус или трамвай, будь терпеливым, не бегай, не шали рядом с остановкой и не выглядывай на дорогу, высматривая нужный тебе маршрут. Это опасно!

ПАМЯТКА ДЛЯ КЛАССНОГО РУКОВОДИТЕЛЯ НЕОБХОДИМО УЧИТЬ!

- Жди, пока автобус или другое транспортное средство отъедет на безопасное расстояние, или переходи в другом месте, где дорога хорошо просматривается в обе стороны.
- Прежде чем перейти дорогу, остановись, посмотри налево и на право, потом еще раз налево, и, убедившись в безопасности, переходи дорогу, постоянно контролируя ситуацию.
- Красный сигнал светофора – запрещающий, так как с другой стороны горит зеленый для машин. Желтый – знак внимания, предупреждающий о смене сигналов светофора. Для пешехода желтый сигнал также является запрещающим, так как на желтый сигнал машинам разрешено закончить проезд перекрестка. Зеленый разрешает движение, но, прежде чем выйти на проезжую часть дороги, необходимо убедиться в том, что все машины остановились. Желтый мигающий сигнал светофора информирует о том, что перекресток нерегулируемый. Поэтому, прежде чем перейти дорогу, убедитесь в собственной безопасности.
- Необходимо рассчитать переход так, чтобы не останавливаться на середине дороги. Но если уже попал в такую ситуацию, то стой на середине дороги, на осевой линии, разделяющей транспортные потоки противоположных направлений, или на «направляющем островке», и не делай шаги ни вперед, ни назад, не оценив ситуацию, чтобы водитель успел принять решение, как лучше тебя объехать.
- Выходя из подъезда, уже будь внимателен и осторожен. Играй подальше от дороги, там, где нет машин.
- Не используйте для показа старые знаки на желтом фоне.
- Не путайте группы знаков, правильно называйте дорожные знаки и информацию, которую несет в себе тот или иной дорожный знак. Например, часто путают значение знаков 1.20 и 5.16.1. Они оба имеют одинаковое название «Пешеходный переход», но знак 1.20 (треугольный с красной каймой) относится к группе предупреждающих знаков и предупреждает водителя, что впереди – знак 5.16.1 и пешеходный переход. А знак 5.16.1 (квадратный синий), имеющий то же название, относится к группе информационно-указательных и указывает пешеходам, что через дорогу надо переходить именно здесь.
- Необходимо начинать обучение детей со знаков, актуальных для юных участников дорожного движения. В первую очередь, дети должны знать значение знаков: «Пешеходный переход» (подземный и надземный), «Движение пешеходов запрещено», «Пешеходная дорожка», «Дети», «Движение на велосипедах запрещено», «Пересечение с велосипедной дорожкой», «Велосипедная дорожка». Дорожный знак «ДЕТИ» вовсе не предусматривает переход через дорогу именно в месте его установки, а лишь информирует водителя о том, что на дороге могут неожиданно появиться дети, так как рядом школа, детский сад или другое учреждение, и возможно неожиданное появление детей на дороге.

**ИНСТРУКЦИЯ
ПЕДАГОГУ, ОТВЕТСТВЕННОМУ ЗА ОРГАНИЗАЦИЮ В
ОБЩЕОБРАЗОВАТЕЛЬНОМ УЧРЕЖДЕНИИ РАБОТЫ ПО ПРОФИЛАКТИКЕ ДЕТСКОГО ДОРОЖНО-
ТРАНСПОРТНОГО
ТРАВМАТИЗМА**

Педагог, ответственный за организацию профилактики ДДТТ, назначается приказом директора общеобразовательного учреждения перед началом учебного года. Это может быть заместитель директора по воспитательной работе, учитель начальных классов или предмета «ОБЖ», руководитель отряда (кружка) ЮИД или любой педагог (на усмотрение директора), владеющий соответствующими знаниями или прошедший курсы повышения квалификации по обучению школьников правилам дорожного движения.

Педагог (инструктор по безопасности дорожного движения) руководствуется в своей работе Законом Российской Федерации «О безопасности дорожного движения», «Правилами дорожного движения Российской Федерации» (новая редакция с внесенными дополнениями и изменениями), другими нормативными правовыми актами. Работа осуществляется в тесном контакте с инспектором по пропаганде или сотрудником Госавтоинспекции, закрепленным за данным общеобразовательным учреждением приказом начальника Госавтоинспекции.

1. Организация работы общеобразовательного учреждения по профилактике ДДТТ в соответствии с планами совместной работы Госавтоинспекции и органа управления образованием. План рассматривается на педагогическом совете и утверждается директором, а совместные планы проведения профилактических мероприятий – еще и руководителями соответствующих организаций.

2. Осуществление контроля за выполнением учебного плана и программы занятий по ПДД в образовательном процессе. Осуществление постоянного контакта с подразделением пропаганды Госавтоинспекции в:

- организации совместных профилактических мероприятий с учащимися и их родителями

В обязанности педагога, ответственного за организацию профилактики ДДТТ, входит следующее.

- оформлении «уголка безопасности», кабинета ОБЖ;
- обеспечении учащихся методической литературой и наглядными пособиями;
- техническом оборудовании автоплощадки (автогородка);
- ведении наблюдательного дела на общеобразовательное учреждение.

4. Систематическое информирование педагогического коллектива и родителей о состоянии аварийности: количестве ДТП с участием детей, анализе причин и условий, способствующих возникновению ДТП, сроках проведении профилактических мероприятий, их участниках.

5. Разработка совместно с сотрудником Госавтоинспекции схемы маршрута безопасного передвижения учащихся по территории, прилегающей к общеобразовательному учреждению. Контроль постоянного обновления информации по данной схеме.

6. Организация работы отряда (кружка) ЮИД, участие в написании положений, инструкций по проведению его работы.

4.1. Пешеходы должны двигаться по тротуарам или пешеходным дорожкам, а при их отсутствии - по обочинам. Пешеходы, перевозящие или переносящие громоздкие предметы, а также лица, передвигающиеся в инвалидных колясках без двигателя, могут двигаться по краю проезжей части, если их движение по тротуарам или обочинам создает помехи для других пешеходов.

При отсутствии тротуаров, пешеходных дорожек или обочин, а также в случае невозможности двигаться по ним пешеходы могут двигаться по велосипедной дорожке или идти в один ряд по краю проезжей части (на дорогах с разделительной полосой - по внешнему краю проезжей части).

При движении по краю проезжей части пешеходы должны идти навстречу движению транспортных средств. Лица, передвигающиеся в инвалидных колясках без двигателя, ведущие мотоцикл, мопед, велосипед, в этих случаях должны следовать по ходу движения транспортных средств.

(в ред. Постановления Правительства РФ от 14.12.2005 N 767)

При движении по обочинам или краю проезжей части в темное время суток или в условиях недостаточной видимости пешеходам рекомендуется иметь при себе предметы со световозвращающими элементами и обеспечивать видимость этих предметов водителями транспортных средств.

(абзац введен Постановлением Правительства РФ от 14.12.2005 N 767)

4.2. Движение организованных пеших колонн по проезжей части разрешается только по направлению движения транспортных средств по правой стороне не более чем по четыре человека в ряд. Спереди и сзади колонны с левой стороны должны находиться сопровождающие с красными флажками, а в темное время суток и в условиях недостаточной видимости - с включенными фонарями: спереди - белого цвета, сзади - красного.

Группы детей разрешается водить только по тротуарам и пешеходным дорожкам, а при их отсутствии - и по обочинам, но лишь в светлое время суток и только в сопровождении взрослых.

5. Обязанности пассажиров

5.1. Пассажиры обязаны:

- при поездке на транспортном средстве, оборудованном ремнями безопасности, быть пристегнутым ими, а при поездке на мотоцикле – быть в застегнутом мотошлеме;

- посадку и высадку производить со стороны тротуара или обочины и только после полной остановки транспортного средства.

Если посадка и высадка невозможна со стороны тротуара или обочины, она может осуществляться со стороны проезжей части при условии, что это будет безопасно и не создаст помех другим участникам движения.

2. Общие обязанности водителей

2.1.2. При движении на транспортном средстве, оборудованном ремнями безопасности, быть пристегнутым и не перевозить пассажиров, не пристегнутых ремнями (допускается не пристегиваться ремнями обучающему вождению, когда транспортным средством управляет обучаемый, а в 17

населенных пунктах, кроме того, водителям и пассажирам автомобилей оперативных служб, имеющих специальные цветографические схемы, нанесенные на наружные поверхности). При управлении мотоциклом быть в застегнутом мотошлеме и не перевозить пассажиров без застегнутого мотошлема.

21. Учебная езда

21.4. Обучаемому на автомобиле должно быть не менее 16 лет, а на мотоцикле – не менее 14 лет.

22. Перевозка людей

22.2. Перевозка людей в кузове грузового автомобиля с бортовой платформой разрешается, если он оборудован в соответствии с Основными положениями, при этом перевозка детей допускается только в исключительных случаях.

22.6. Организованная перевозка группы детей должна осуществляться в соответствии со специальными правилами в автобусе или грузовом автомобиле с кузовом-фургоном, имеющих опознавательные знаки «Перевозка детей». При этом с детьми должен находиться взрослый сопровождающий.

22.9. Перевозка детей допускается при условии обеспечения их безопасности с учетом особенностей конструкции транспортного средства.

Перевозка детей до 12-летнего возраста в транспортных средствах, оборудованных ремнями безопасности, должна осуществляться с использованием специальных детских удерживающих устройств, соответствующих весу и росту ребенка, или иных средств, позволяющих пристегнуть ребенка с помощью ремней безопасности, предусмотренных конструкцией транспортного средства, а на переднем сиденье легкового автомобиля – только с использованием специальных детских удерживающих устройств.

Запрещается перевозить детей до 12-летнего возраста на заднем сиденье мотоцикла.

24. Дополнительные требования к движению велосипедов, мопедов, гужевых повозок, а также прогону животных

24.3. Водителям велосипеда и мопеда запрещается:

ездить, не держась за руль хотя бы одной рукой;

перевозить пассажиров, кроме ребенка в возрасте до 7 лет на дополнительном сиденье, оборудованном надежными подножками;

перевозить груз, который выступает более чем на 0,5 м по длине или ширине за габариты, или груз, мешающий управлению;

двигаться по дороге при наличии рядом велосипедной дорожки;

поворачивать налево или разворачиваться на дорогах с трамвайным движением и на дорогах, имеющих более одной полосы для движения в данном направлении.

Запрещается буксировка велосипедов и мопедов, а также велосипедами и мопедами, кроме буксировки прицепа, предназначенного для эксплуатации с велосипедом или мопедом.

Приложение 5 Утверждаю
Руководитель
Федеральной службы
по надзору в сфере защиты
прав потребителей
и благополучия человека,
Главный государственный
санитарный врач
Российской Федерации
Г.Г.ОНИЩЕНКО
21 сентября 2006 года

Утверждаю
Главный государственный
инспектор безопасности
дорожного движения
Российской Федерации
В.Н.КИРЬЯНОВ
21 сентября 2006 года

**МЕТОДИЧЕСКИЕ РЕКОМЕНДАЦИИ
ПО ОБЕСПЕЧЕНИЮ САНИТАРНО-ЭПИДЕМИОЛОГИЧЕСКОГО
БЛАГОПОЛУЧИЯ И БЕЗОПАСНОСТИ ПЕРЕВОЗОК ОРГАНИЗОВАННЫХ
ГРУПП ДЕТЕЙ АВТОМОБИЛЬНЫМ ТРАНСПОРТОМ**

Общие положения

1. Настоящие Методические рекомендации определяют порядок организации и осуществления перевозок детей, основные обязанности и ответственность должностных лиц и водителей автобусов, осуществляющих организацию и перевозку детей к местам отдыха и обратно по разовому заказу или туристско-экскурсионному маршруту. Данные рекомендации разработаны для всех юридических и физических лиц, участвующих в перевозках организованных детских коллективов.
2. Главными задачами настоящих Методических рекомендаций являются:
 - обобщение требований по обеспечению безопасности перевозки организованных групп детей в одном документе;
 - предотвращение неблагоприятного воздействия на организм детей вредных факторов и условий, связанных с пребыванием в стационарных условиях зон обслуживания пассажиров и в пути следования автомобильным транспортом;
 - создание документа, который используется при разработке стандартов и рабочих инструкций юридическими и физическими лицами, занимающимися организацией и осуществлением перевозок детских коллективов.
3. Настоящие Методические рекомендации применяются при осуществлении перевозок автобусами групп общей численностью восемь и более детей. 20

4. В настоящих Методических рекомендациях используются следующие термины и определения:

Заказчик - организация, юридическое или физическое лицо, являющееся потребителем транспортной услуги по перевозке детей;

Исполнитель - организация, юридическое или физическое лицо, выполняющее услугу по перевозке детей по заявке Заказчика.

Функции Заказчика и Исполнителя могут быть исполнены одной организацией либо юридическим лицом, которые обладают одновременно потребностью и возможностью осуществления услуги.

5. В соответствии с Законом РФ от 07.02.92 N 2300-1 "О защите прав потребителей" Заказчик транспортной услуги имеет право получить информацию от Исполнителя о качестве и полноте подготовки транспортных средств и водителей к перевозке детей.

6. Массовые перевозки детей автомобильной колонной (3 автобуса и более) осуществляются только при наличии у Заказчика уведомления ГИБДД о выделении автомобильной колонне специального автомобиля сопровождения. Уведомление ГИБДД предъявляется Заказчиком вместе с заявкой на перевозку детей автомобильной колонной Исполнителю.

7. Экскурсионные автобусные поездки детей организуются по маршрутам продолжительностью до 12 часов с одним водителем и до 16 часов - с двумя водителями.

Туристические поездки организуются с более длительной продолжительностью с обязательным использованием двух водителей, в данном случае при организации поездки предусматриваются условия для полноценного отдыха (в гостиницах, кемпингах и т.п.) водителей и пассажиров не менее 8 часов после 16 часов движения.

Перевозка детей при экскурсионных и туристических поездках осуществляется в светлое время суток. Движение автобуса в период с 23.00 до 7.00 часов не разрешается.

Туристско-экскурсионные перевозки детей дошкольного возраста не рекомендуются.

В случае, если Заказчиком выступает детское учреждение, туристско-экскурсионные и разовые перевозки детей, как правило, организуются только при наличии письменного разрешения вышестоящей организации.

Осуществлять перевозки детей автомобильным транспортом (кроме экскурсионных и туристических) при нахождении в пути не более четырех часов и в случаях, когда невозможно организовать доставку детей другим видом транспорта.

8. В случаях осуществления нерегулярной (разовой) поездки в пригородную зону или в междугородном сообщении Заказчик вправе потребовать, чтобы автобус накануне поездки был предъявлен для внеочередной проверки технического состояния в ГИБДД.

Основные требования по организации перевозок детей

1. Для организации перевозки детей Заказчик должен заключить договор с Исполнителем. При этом Исполнитель обязан иметь лицензию на данный вид 21

деятельности и лицензионную карточку на эксплуатируемое транспортное средство, за исключением случая, если указанная деятельность осуществляется для обеспечения собственных нужд.

Передача лицензии или лицензионной карточки другому перевозчику запрещена.

2. Если хозяйствующий субъект, в том числе и детское учреждение, имеет собственный (собственные) автобус (автобусы), то на него также распространяются требования всех нормативных документов, касающиеся обеспечения безопасности перевозок. В случае отсутствия таких возможностей автобус должен базироваться и обслуживаться у Исполнителя, который имеет возможность обеспечивать выполнение всех необходимых требований по обеспечению безопасности перевозок.

3. К перевозкам групп детей допускаются водители, имеющие непрерывный трехлетний и более стаж работы на автомобильных транспортных средствах категории "Д" и не имеющие на протяжении последних трех лет нарушений действующих Правил дорожного движения.

4. Перевозка организованных групп детей осуществляется при обязательном сопровождении на весь период поездки на каждое транспортное средство взрослого сопровождающего, а если число перевозимых детей более двадцати - двух сопровождающих. Перед поездкой сопровождающие проходят специальный инструктаж совместно с водителем, проводимый полномочным представителем Исполнителя либо, как исключение, руководителем Заказчика на основе настоящих Методических рекомендаций.

Заказчик несет ответственность за безопасность перевозки детей в части, его касающейся.

5. Автомобильная колонна с детьми до пункта назначения сопровождается машиной "скорой помощи". При количестве автобусов менее трех необходимо наличие квалифицированного медицинского работника в каждом автобусе.

6. Техническое состояние автобусов Исполнителя должно отвечать требованиям основных положений по допуску транспортных средств к эксплуатации. Водитель обязан иметь при себе действующий талон о прохождении государственного технического осмотра автобуса.

7. Автобус должен быть оборудован:

- двумя легкосъёмными огнетушителями ёмкостью не менее двух литров каждый (один - в кабине водителя, другой - в пассажирском салоне автобуса);
- квадратными опознавательными знаками жёлтого цвета с каймой красного цвета (сторона квадрата - не менее 250 мм, ширина каймы - 1/10 стороны квадрата), с чёрным изображением символа дорожного знака 1.21 "Дети", которые должны быть установлены спереди и сзади автобуса;
- двумя аптечками первой помощи (автомобильными);
- двумя противоткатными упорами;
- знаком аварийной остановки;
- при следовании в колонне - информационной табличкой с указанием места автобуса в колонне, которая устанавливается на лобовом стекле автобуса справа по ходу движения; 22

- автобусы с числом мест более 20, изготовленные после 01.01.98 и используемые в туристических поездках, должны быть оборудованы тахографами - контрольными устройствами для непрерывной регистрации пройденного пути и скорости движения, времени работы и отдыха водителя. В этом случае владелец транспортного средства обязан выполнять требования Правил использования тахографов на автомобильном транспорте в Российской Федерации, утвержденных Приказом Минтранса России от 07.07.98 N 86.

8. Класс автобуса должен соответствовать виду осуществляемой перевозки детей. Каждый автобус перед выездом на линию должен пройти проверку технического состояния и соответствия экипировки требованиям, установленным Правилами дорожного движения.

9. При выезде на линию к месту посадки водитель должен лично проверить состояние экипировки автобуса.

10. Автомобильная колонна с детьми сопровождается специальным автомобилем ГИБДД, двигающимся впереди колонны. Если количество автобусов в колонне составляет более 10 единиц, ГИБДД дополнительно выделяет автомобиль, замыкающий колонну.

При осуществлении перевозки групп детей одним или двумя автобусами сопровождение специальным автомобилем ГИБДД не обязательно.

Сопровождение колонны автобусов при автомобильной перевозке групп детей осуществляется от места формирования до конечного пункта назначения.

11. При массовой перевозке детей руководителем Исполнителя назначаются:

- из числа допущенных к перевозке детей водителей - старший водитель;
- из числа специалистов работников Исполнителя - старший автомобильной колонны.

Старший водитель, как правило, управляет последним автобусом колонны.

12. Перед выполнением перевозок организованных детских коллективов Исполнитель совместно с Заказчиком не позднее трех суток до назначенного срока начала перевозки представляет в соответствующие отделы ГИБДД официальное уведомление о планируемой перевозке с указанием:

- даты и маршрута движения;
- графика движения, отвечающего требованиям режима труда и отдыха водителей, включающего в себя определение времени прохождения контрольных пунктов маршрута, мест остановок и отдыха, оборудованных в соответствии с требованиями санитарного законодательства;
- схемы трассы движения и маневрирования с обозначением на ней опасных участков, постов ГИБДД, пунктов медицинской помощи, больниц и др.;
- подтверждения выделения медицинского сопровождения;
- марки и государственного номера автобуса (автобусов), фамилий водителей, которые будут осуществлять перевозку детей, с приложением списков детей и лиц, их сопровождающих, утвержденных территориальными управлениями образования. 23

13. Заказчик обязан обеспечить организованные группы детей, находящиеся в пути следования более трех часов, наборами пищевых продуктов (сухими пайками) с согласованием их ассортимента с территориальными управлениями Роспотребнадзора по субъектам РФ в установленном порядке, а также предусмотреть во время движения соблюдение питьевого режима в соответствии с действующим санитарным законодательством.

14. Режим работы водителя автобуса должен предусматривать после первых трех часов непрерывного управления автомобилем предоставление водителю специального перерыва для отдыха от управления автомобилем в пути продолжительностью не менее 15 минут. В дальнейшем перерывы такой продолжительности предусматриваются не более чем через каждые два часа. В том случае, когда время предоставления специального перерыва совпадает со временем предоставления перерыва для отдыха и питания, специальный перерыв не предоставляется. При направлении в рейс двух водителей на один автобус они меняются не реже чем через три часа.

15. Перед началом массовых перевозок детей в оздоровительные лагеря приказом руководителя Исполнителя назначается специальная комиссия, которая проводит предварительное обследование подъездных дорог к оздоровительным лагерям и, исходя из состояния дорог, определяет возможность осуществления перевозок детей в оздоровительные лагеря и в специальные зоны отдыха, о чем составляется соответствующий акт.

16. При организации регулярных перевозок детей, связанных с учебно-воспитательным процессом (например, в школу и обратно), необходимо согласование трассмаршрутов и графиков движения автобусов с органами ГИБДД.

Требования по выполнению перевозок

1. Водители автобуса, допущенные к перевозке детей, должны иметь продолжительность междусменного отдыха перед поездкой не менее 12 часов, а также пройти инструктаж.

Уполномоченное лицо Исполнителя вносит в путевой лист автобуса отметку о прохождении водителем специального инструктажа.

2. Водитель, осуществляющий перевозки, должен выполнять указания старшего, в случае если они не противоречат Правилам перевозки пассажиров, Правилам дорожного движения, не связаны с изменением маршрута движения автобуса.

3. Автомобильная перевозка групп детей автобусами в период суток с 23.00 до 05.00 часов, а также в условиях недостаточной видимости (туман, снегопад, дождь и др.) запрещается. В период суток с 23.00 до 05.00 часов, в порядке исключения, допускается перевозка детей к железнодорожным вокзалам и аэропортам и от них, а также при задержках в пути до ближайшего места отдыха (ночлега). 24

4. Перевозка детей автобусом осуществляется только с включенным ближним светом фар. Перевозка детей запрещается, когда дорожные или метеорологические условия представляют угрозу безопасности перевозки.
5. Скорость движения автобуса выбирается водителем в зависимости от дорожных, метеорологических и других условий, но при этом не должна превышать 60 - 70 км/час.
6. Перед отправлением автобуса в рейс водитель (при движении колонной - старший колонны) должен лично убедиться в соответствии количества отъезжающих детей и сопровождающих количеству посадочных мест (для сидения), в отсутствии вещей и инвентаря в проходах, на накопительных площадках, в включении ближнего света фар. Окна в салоне автобуса при движении должны быть закрыты. На верхних полках могут находиться легкие личные вещи.
7. В пути следования остановку автобуса (автобусов) можно производить только на специальных площадках, а при их отсутствии - за пределами дороги, чтобы исключить внезапный выход ребенка (детей) на дорогу.
8. При вынужденной остановке автобуса, вызванной технической неисправностью, водитель должен остановить автобус так, чтобы не создавать помех для движения других транспортных средств, включить аварийную сигнализацию, а при ее отсутствии или неисправности - выставить позади автобуса знак аварийной остановки на расстоянии не менее 15 метров от автобуса в населенном пункте и 30 метров - вне населенного пункта. Первым из автобуса выходит старший и, располагаясь у передней части автобуса, руководит высадкой детей.
9. В случае получения ребенком в пути следования травмы, наступления внезапного заболевания, кровотечения, обморока и пр. водитель автобуса обязан немедленно принять меры по доставке ребенка в ближайший медицинский пункт (учреждение, больницу) для оказания ребенку квалифицированной медицинской помощи.
10. Водителю автобуса при перевозке детей запрещается:
 - следовать со скоростью более 60 км/час;
 - изменять маршрут следования;
 - перевозить в салоне автобуса, в котором находятся дети, любой груз, багаж или инвентарь, кроме ручной клади и личных вещей детей;
 - оставлять автобус или покидать свое место, если в салоне автобуса находятся дети;
 - при следовании в автомобильной колонне производить обгон впереди идущего автобуса;
 - выходить из салона автобуса при наличии детей в автобусе, в том числе при посадке и высадке детей;
 - осуществлять движение автобуса задним ходом;
 - покидать свое место или оставлять транспортное средство, если им не приняты меры, исключающие самопроизвольное движение транспортного средства или использование его в отсутствие водителя.

11. В пути следования водитель обязан строго выполнять Правила дорожного движения, плавно трогаться с места, выдерживать дистанцию между впереди идущим транспортным средством, без необходимости резко не тормозить, принимать меры предосторожности, быть внимательным к окружающей обстановке.

12. По прибытии к пункту высадки детей из автобуса водитель должен осмотреть салон автобуса. При обнаружении в салоне личных вещей детей передать их сопровождающему.

13. При наличии каких-либо замечаний (недостатков) по организации дорожного движения, состоянию автомобильных дорог, улиц, железнодорожных переездов, паромных переправ, их обустройству, угрожающих безопасности дорожного движения, водитель обязан сообщить диспетчеру Исполнителя.

**Перечень нормативных правовых актов,
использованных при составлении Методических рекомендаций**

1. Федеральный закон от 10.12.95 № 196-ФЗ "О безопасности дорожного движения".

2. Закон РФ от 07.02.92 № 2300-1 "О защите прав потребителей".

3. Федеральный закон от 30.03.99 N 52-ФЗ "О санитарно-эпидемиологическом благополучии населения".

4. Федеральный закон от 08.08.2001 № 128-ФЗ "О лицензировании отдельных видов деятельности".

5. Приказ Минтранса России от 08.01.97 № 2 "Об утверждении Положения об обеспечении безопасности перевозок пассажиров автобусами" (зарегистрирован в Минюсте России 14.05.97, рег. № 1302).

6. Приказ Минтранса России от 09.03.95 № 27 "Об утверждении Положения об обеспечении безопасности дорожного движения в предприятиях, учреждениях, организациях, осуществляющих перевозки пассажиров и грузов" (зарегистрирован в Минюсте России 09.06.95, рег. № 868).

7. Приказ Минтранса России от 20.08.2004 № 15 "Об утверждении Положения об особенностях режима рабочего времени и времени отдыха водителей автомобилей" (зарегистрирован в Минюсте России 01.11.2004, рег. № 6094).

8. Постановление Правительства РФ от 23.10.93 № 1090 "О Правилах дорожного движения" (с изменениями).

9. Приказ Минтранса России от 07.07.98 № 86 "Об утверждении Правил использования тахографов на автомобильном транспорте в Российской Федерации".

10. Постановление Правительства РФ от 10.06.2002 № 402 "О лицензировании перевозок пассажиров и грузов автомобильным транспортом".

11. Приказ МВД России от 06.07.95 № 260 "О мерах по обеспечению безопасного и беспрепятственного проезда автомобилей специал

НАЦИОНАЛЬНЫЙ СТАНДАРТ РОССИЙСКОЙ ФЕДЕРАЦИИ

Технические средства организации дорожного движения ИСКУССТВЕННЫЕ НЕРОВНОСТИ

Общие технические требования. Правила применения

Traffic control devices. Road bumps and road humps. General technical requirements. Application rules

ОКС 93.080.30

ОКП 52 1000

Дата введения 2008-01-01

Предисловие

Цели и принципы стандартизации в Российской Федерации установлены Федеральным законом от 27 декабря 2002 г. N 184-ФЗ "О техническом регулировании", а правила применения национальных стандартов Российской Федерации - ГОСТ Р 1.0-2004 "Стандартизация в Российской Федерации. Основные положения"

Сведения о стандарте

1 РАЗРАБОТАН Федеральным государственным унитарным предприятием "РОСДОРНИИ" (ФГУП "РОСДОРНИИ") по заказу Федерального дорожного агентства

2 ВНЕСЕН Техническим комитетом по стандартизации ТК 278 "Безопасность дорожного движения" и Техническим комитетом по стандартизации ТК 418 "Дорожное хозяйство"

3 УТВЕРЖДЕН И ВВЕДЕН В ДЕЙСТВИЕ Приказом Федерального агентства по техническому регулированию и метрологии от 11 декабря 2006 г. N 295-ст

4 ВВЕДЕН ВПЕРВЫЕ

Информация об изменениях к настоящему стандарту публикуется в ежегодно издаваемом информационном указателе "Национальные стандарты", а текст изменений и поправок - в ежемесячно издаваемых информационных указателях "Национальные стандарты". В случае пересмотра (замены) или отмены настоящего стандарта соответствующее уведомление будет опубликовано в ежемесячно издаваемом информационном указателе "Национальные стандарты". Соответствующая информация, уведомление и тексты размещаются также в информационной системе общего пользования - на официальном сайте

Федерального агентства по техническому регулированию и метрологии в сети Интернет

1 **Область применения**

Настоящий стандарт распространяется на искусственные неровности, устраиваемые на проезжей части дорог и улиц городов и сельских поселений (далее - дороги) Российской Федерации.

Стандарт устанавливает общие технические требования к искусственным неровностям для принудительного ограничения скорости движения транспортных средств и правила их применения.

2 Нормативные ссылки

В настоящем стандарте использованы нормативные ссылки на следующие стандарты:

ГОСТ Р 50597-93 Автомобильные дороги и улицы. Требования к эксплуатационному состоянию, допустимому по условиям обеспечения безопасности дорожного движения

ГОСТ Р 51256-99 Технические средства организации дорожного движения. Разметка дорожная. Типы и основные параметры. Общие технические требования

ГОСТ Р 52289-2004 Технические средства организации дорожного движения. Правила применения дорожных знаков, разметки, светофоров, дорожных ограждений и направляющих устройств

ГОСТ Р 52290-2004 Технические средства организации дорожного движения. Знаки дорожные. Общие технические требования

ГОСТ Р 52399-2005 Геометрические элементы автомобильных дорог

Примечание - При пользовании настоящим стандартом целесообразно проверить действие ссылочных стандартов в информационной системе общего пользования - на официальном сайте Федерального агентства по техническому регулированию и метрологии в сети Интернет или по ежегодно издаваемому информационному указателю "Национальные стандарты", который опубликован по состоянию на 1 января текущего года, и по соответствующим ежемесячно издаваемым информационным указателям, опубликованным в текущем году. Если ссылочный стандарт заменен (изменен), то при пользовании настоящим стандартом следует руководствоваться замененным (измененным) стандартом. Если ссылочный стандарт отменен без замены, то положение, в котором дана ссылка на него, применяется в части, не затрагивающей эту ссылку.

3 Термины и определения

В настоящем стандарте применены следующие термины с соответствующими определениями:

искусственная неровность; ИН: Специально устроенное возвышение на проезжей части для принудительного снижения скорости движения, расположенное перпендикулярно к оси дороги.

гребень ИН: Линия, перпендикулярная в плане к оси дороги, соединяющая наиболее возвышенные над проезжей частью точки ИН.

высота ИН: Кратчайшее расстояние от гребня ИН на оси дороги до уровня проезжей части.

продольный профиль ИН: Сечение, создаваемое при пересечении ИН вертикальной плоскостью, расположенной по ее гребню, перпендикулярно к проезжей части дороги.

поперечный профиль ИН: Сечение, создаваемое при пересечении ИН вертикальной плоскостью, расположенной по оси дороги.

4 Технические требования

Общие требования

ИН устраивают на отдельных участках дорог для обеспечения принудительного снижения максимально допустимой скорости движения транспортных средств до 40 км/ч и менее.

Конструкции ИН в зависимости от технологии изготовления подразделяют на монолитные и сборно-разборные.

Длина ИН должна быть не менее ширины проезжей части. Допустимое отклонение - не более 0,2 м с каждой стороны дороги.

На участке для устройства ИН должен быть обеспечен водоотвод с проезжей части дороги.

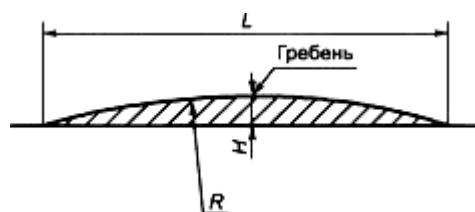
Для информирования водителей участки дорог с ИН должны быть оборудованы техническими средствами организации дорожного движения: дорожными знаками и разметкой.

Требования к монолитным конструкциям

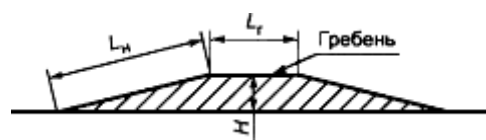
Монолитные конструкции ИН должны быть изготовлены из асфальтобетона.

В зависимости от поперечного профиля ИН подразделяют на два типа:

- волнообразные (см. рисунок 1а);
- трапецевидные (см. рисунок 1б).



а - волнообразная ИН



б - трапециевидная ИН

Рисунок 1 - Поперечные профили ИН

Тип продольного профиля ИН выбирают с учетом наличия около нее дождеприемных колодцев с верховой стороны дороги на спуске и в зависимости от направления поперечного стока воды на проезжей части.

Различают следующие типы:

I - при двустороннем поперечном уклоне проезжей части и отсутствии дождеприемных колодцев с верховой стороны дороги на спуске у ИН (см. рисунок 2а);

II - при двустороннем поперечном уклоне проезжей части и наличии дождеприемных колодцев с верховой стороны дороги на спуске у ИН (см. рисунок 2б);

III - при одностороннем поперечном уклоне проезжей части и отсутствии дождеприемного колодца в нижнем лотке с верховой стороны дороги на спуске у ИН (см. рисунок 2в);

IV - при одностороннем поперечном уклоне проезжей части и наличии дождеприемного колодца в нижнем лотке с верховой стороны дороги на спуске у ИН (см. рисунок 2г).



а - тип I



б - тип II



в - тип III



г - тип IV

Рисунок 2 - Продольные профили ИН

Параметры ИН следует принимать исходя из максимально допустимой скорости движения на участке дороги, указываемой на знаке, в соответствии с таблицей 1.

Таблица 1

Размеры в метрах

Максимально допустимая скорость движения, указываемая на знаке, км/ч	Волнообразный профиль			Трапецевидный профиль		
	Длина L	Максимальная высота гребня H	Радиус криволинейной поверхности R	Длина		Максимальная высота гребня H
				горизонтальной площадки L_T	наклонного участка L_K	
20	От 3,0 до 3,5 включ.	0,07	От 11 до 15 включ.	От 2,0 до 2,5 включ.	От 1,0 до 1,15 включ.	0,07
30	От 4,0 до 4,5 включ.	0,07	От 20 до 25 включ.	От 3,0 до 5,0 включ.	От 1,0 до 1,40 включ.	0,07
40	От 6,25 до 6,75	0,07	От 48 до 57 включ.	От 3,0 до 5,0 включ.	От 1,75 до 2,25 включ.	0,07

	включ.					
--	--------	--	--	--	--	--

На дорогах, по которым осуществляется регулярное движение безрельсовых маршрутных транспортных средств, параметры ИН следует принимать в соответствии с таблицей 2.

Таблица 2

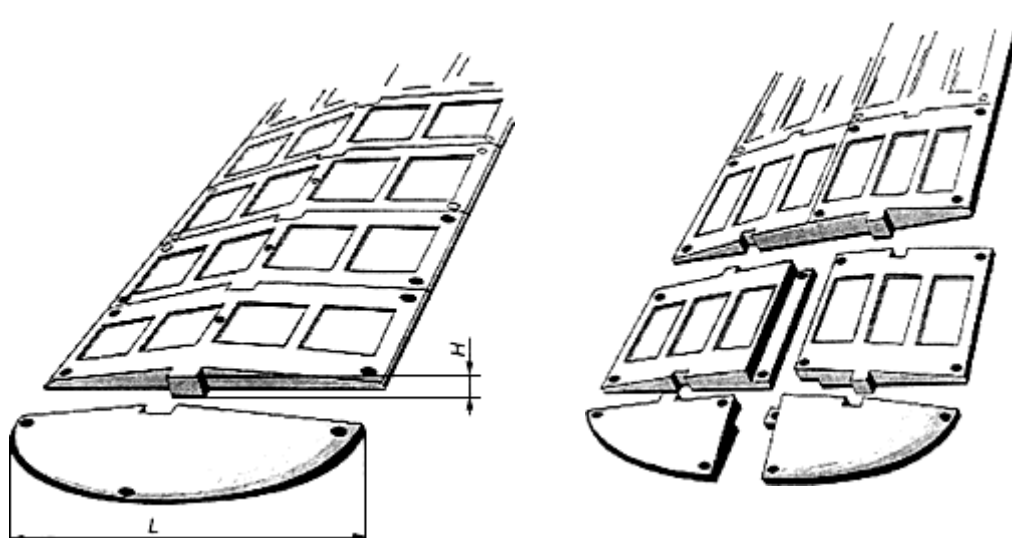
Размеры в метрах

Максимальная допустимая скорость движения, указываемая на знаке, км/ч	Волнообразный профиль			Трапецевидный профиль		
	Длина L	Максимальная высота гребня H	Радиус криволинейной поверхности R	Длина		Максимальная высота гребня H
				горизонтальной площадки L_T	наклонного участка L_H	
20	От 5,0 до 5,5 включ.	0,07	От 31 до 38 включ.	От 2,0 до 2,5 включ.	От 1,5 до 2,0 включ.	0,07
30	От 8,0 до 8,5 включ.	0,07	От 80 до 90 включ.	От 3,0 до 5,0 включ.	От 2,0 до 2,5 включ.	0,07
40	От 12 до 12,5 включ.	0,07	От 180 до 195 включ.	От 3,0 до 5,0 включ.	От 4,0 до 4,5 включ.	0,07

Требования к сборно-разборным конструкциям

Сборно-разборная конструкция ИН может состоять из ряда однотипных геометрически совместимых основных и краевых элементов.

Основной и краевой элементы могут состоять из одной (см. рисунок 3а) или двух частей (см. рисунок 3б), которые геометрически совместимы друг с другом и имеют отверстия для крепления к покрытию дороги.



а - ИН из одной части основного и краевого элементов б - ИН из двух частей основного и краевого элементов

Рисунок 3 - Конструкция сборно-разборной ИН

В конструкции должна быть предусмотрена возможность монтажа и демонтажа на покрытии дороги, а также замены отдельных ее элементов и частей с использованием специального инструмента.

Размеры элементов ИН следует принимать в зависимости от требуемого ограничения максимально допустимой скорости движения в соответствии с таблицей 3.

Таблица 3

Размеры в метрах

Максимально допустимая скорость движения, указываемая на знаке, км/ч	Элемент ИН			
	Основной		Краевой	
	Длина хорды L	Максимальная высота H	Длина хорды L	Максимальная высота H
30	От 0,50 до 0,70 включ.	От 0,05 до 0,06 включ.	От 0,50 до 0,70 включ.	От 0,05 до 0,06 включ.
40	От 0,90 до 1,10 включ.	От 0,05 до 0,06 включ.	От 0,90 до 1,10 включ.	От 0,05 до 0,06 включ.

Каждый элемент ИН может быть выполнен в виде однослойной или двухслойной конструкции.

ИН должна иметь поверхность, обеспечивающую коэффициент сцепления в соответствии с требованиями ГОСТ Р 50597.

Твердость ИН, изготовленной из эластичного материала, по Шору А, измеренная на рабочей поверхности не менее чем в пяти точках, не менее 50 мм от края, должна быть от 55 до 80 условных единиц.

Для обеспечения видимости в темное время суток на поверхность ИН должны быть нанесены световозвращающие элементы, ориентированные по направлению движения транспортных средств. Площадь световозвращающих элементов должна быть не менее 15% общей площади ИН.

Световозвращающие элементы выполняют из полимерных лент или иных материалов в соответствии с ГОСТ Р 51256. Значения коэффициента яркости и

коэффициента световозвращения таких элементов должны соответствовать требованиям ГОСТ Р 51256 для дорог I категории и магистральных улиц непрерывного движения. При разрушении или отслаивании световозвращающих элементов, а также снижении в процессе эксплуатации их светотехнических характеристик до значений ниже нормативных, световозвращающие элементы должны быть заменены на новые.

Не допускается эксплуатация ИН с отсутствующими отдельными элементами и выступающими или открытыми элементами крепежа.

В случае нарушения целостности ИН из-за потери одного или нескольких элементов оставшийся в дорожном покрытии крепеж не должен служить причиной повреждения шин.

При демонтаже ИН одновременно должны быть удалены крепежные элементы, оставшиеся отверстия на покрытии автомобильной дороги заделаны, а предупреждающие дорожные знаки и разметка ликвидированы.

В комплект искусственной неровности должны входить:

- основные и краевые элементы;
- крепежные элементы;
- паспорт изделия;
- инструкция по монтажу.

5 Методы контроля искусственных неровностей

Техническое состояние ИН контролируют визуально.

Контроль световозвращающих элементов - по ГОСТ Р 51256.

При осмотре ИН сборно-разборной конструкции проверяют наличие всех элементов, их состояние и плотность прилегания к покрытию дороги.

При осмотре монолитной конструкции ИН проверяют отсутствие просадок, выбоин, иных повреждений. Предельные размеры повреждений покрытия проезжей части и сроки их ликвидации устанавливают в соответствии с ГОСТ Р 50597.

При обнаружении какого-либо дефекта ИН срок его устранения не должен превышать трех суток.

6 Правила применения искусственных неровностей

ИН устраивают на дорогах с асфальтобетонными и цементобетонными покрытиями на участках с искусственным освещением.

ИН устраивают на основе анализа причин аварийности на конкретных участках дорог с учетом состава и интенсивности движения и дорожных условий

ИН устраивают:

- перед детскими и юношескими учебно-воспитательными учреждениями, детскими площадками, местами массового отдыха, стадионами, вокзалами, магазинами и другими объектами массовой концентрации пешеходов, на транспортно-пешеходных и пешеходнотранспортных магистральных улицах районного значения, на дорогах и улицах местного значения, на парковых дорогах и проездах [1];
- перед опасными участками дорог, на которых введено ограничение скорости движения до 40 км/ч и менее, установленное дорожным знаком 3.24 "Ограничение максимальной скорости" или 5.3.1 "Зона с ограничением максимальной скорости";
- перед въездом на территорию, обозначенную знаком 5.21 "Жилая зона";
- перед нерегулируемыми перекрестками с необеспеченной видимостью транспортных средств, приближающихся по пересекаемой дороге, на расстоянии от 30 до 50 м до дорожного знака 2.5 "Движение без остановки запрещено";
- от 10 до 15 м до начала участков дорог, являющихся участками концентрации дорожно-транспортных происшествий;
- от 10 до 15 м до наземных нерегулируемых пешеходных переходов у детских и юношеских учебно-воспитательных учреждений, детских площадок, мест массового отдыха, стадионов, вокзалов, крупных магазинов, станций метрополитена;
- с чередованием через 50 м друг от друга в зоне действия дорожного знака 1.23 "Дети".

Не допускается устраивать ИН в следующих случаях:

- на дорогах федерального значения;
- на дорогах регионального значения с числом полос движения 4 и более (кроме участков, проходящих по территории городов и населенных пунктов с

числом жителей более 1000 человек);

- на остановочных площадках общественного транспорта или соседних с ними полосах движения и отгонах уширений проезжей части;
- на мостах, путепроводах, эстакадах, в транспортных тоннелях и проездах под мостами;
- на расстоянии менее 100 м от железнодорожных переездов;
- на магистральных дорогах скоростного движения в городах и магистральных улицах общегородского значения непрерывного движения [2];
- на подъездах к больницам, станциям скорой медицинской помощи, пожарным станциям, автобусным и троллейбусным паркам, гаражам и площадкам для стоянки автомобилей аварийных служб и другим объектам сосредоточения специальных транспортных средств;
- над смотровыми колодцами подземных коммуникаций.

Допускается совмещение ИН монолитной конструкции трапецевидного профиля с наземными нерегулируемыми пешеходными переходами вблизи детских и юношеских учебно-воспитательных учреждений, детских площадок на улицах местного значения в жилых кварталах городов с обеспечением прохода пешеходов по центральной горизонтальной площадке ИН шириной не менее 4 м при условии ограничения движения пешеходов по наклонному участку возвышающегося пешеходного перехода с помощью ограждений.

Уменьшение высоты монолитной искусственной неровности до нуля к лотку, расположенному вдоль бордюрного камня (см. рисунки 2а, в), принимают с уклоном 1:6 на приподнятых пешеходных переходах и 1:4 - в остальных случаях.

Допускается обеспечивать отвод воды у монолитной ИН без уменьшения ее высоты (см. рисунки 2б, г) при наличии дождеприемных колодцев, сооружаемых у ИН с каждой стороны улицы (при продольном уклоне лотка менее 5+) или с одной (верховой) стороны улицы (при продольном уклоне лотка 3+и более).

ИН устраивают на участках дорог с обеспеченным нормативным расстоянием видимости поверхности дороги в соответствии с ГОСТ Р 52399 с максимальным приближением к имеющимся мачтам искусственного освещения, а в необходимых случаях и с установкой около ИН новых опор наружного освещения. Уровень освещенности проезжей части на таких участках должен быть не менее 10 лк.

Протяженность участка дороги с принудительным ограничением максимально допустимой скорости движения не должна превышать значений, указанных в таблице 4, а общее число ИН на таком участке дороги не должно быть более пяти.

Таблица 4

Максимально допустимая скорость движения, км/ч	Расстояние между осями ИН, м
20	От 35 до 60 включ.
30	От 60 до 80 включ.
40	От 80 до 125 включ.

7 Оборудование техническими средствами организации дорожного движения участков дорог с искусственными неровностями

Участки дорог, на которых устроены ИН, следует оборудовать дорожными знаками и дорожной разметкой в соответствии с ГОСТ Р 52289, ГОСТ Р 52290 и ГОСТ Р 51256.

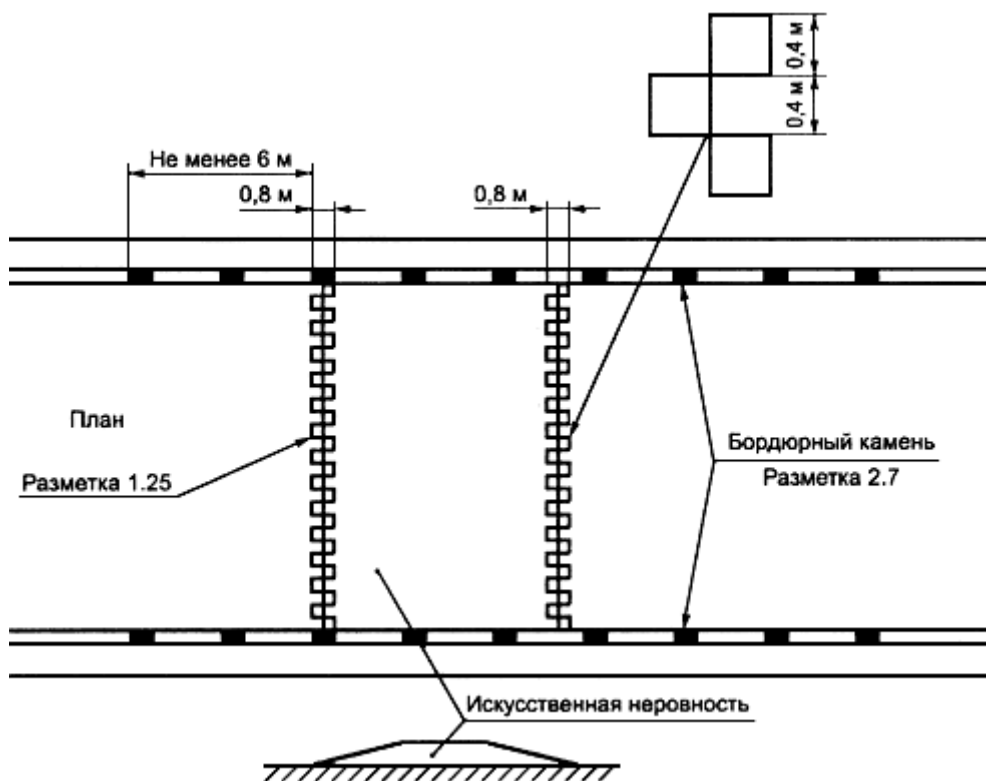
Перед ИН на ближней границе ее или разметки устанавливают дорожные знаки 1.17 "Искусственная неровность" и 5.20 "Искусственная неровность".

Предупреждение водителей о нескольких последовательно расположенных искусственных неровностях обеспечивается применением таблички 8.2.1 "Зона действия", установленной совместно с предупреждающим дорожным знаком 1.17 "Искусственная неровность".

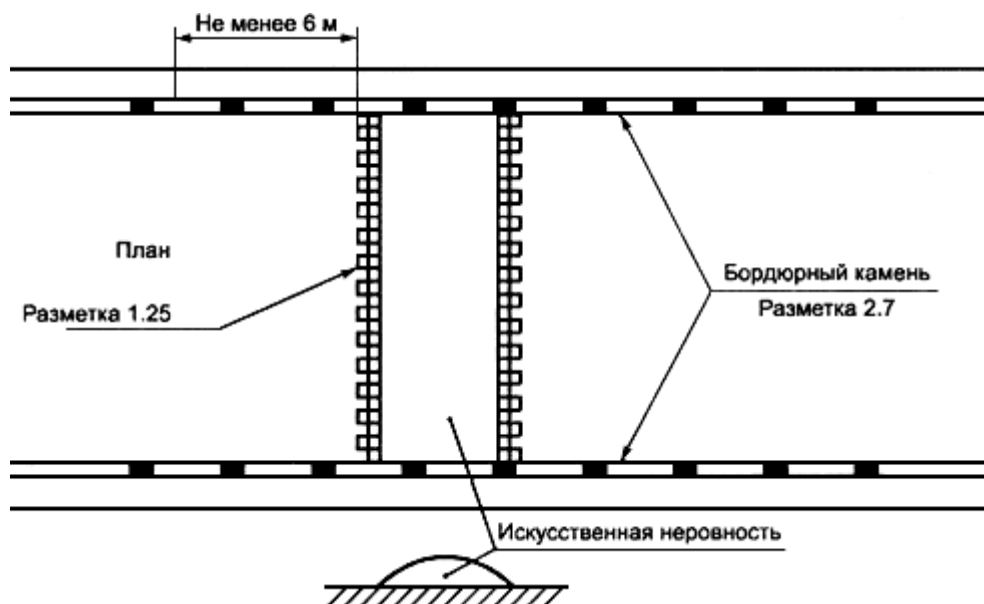
Если на участке дороги выбраны размеры ИН для максимально допустимой скорости движения, отличающейся от скорости движения на предшествующем участке дороги на 20 км/ч и более, применяют ступенчатое ограничение скорости с последовательной установкой

знаков 3.24 "Ограничение максимальной скорости" в соответствии с требованиями ГОСТ Р 52289.

В случае применения различных конструкций ИН линии разметки на дорожное покрытие и на бордюрный камень наносят в соответствии с рисунком 4.



а - монолитная конструкция



б - сборно-разборная конструкция

Рисунок 4 - Пример нанесения разметки 1.25 и 2.7 при устройстве ИН

При необходимости устройства возвышающегося наземного пешеходного перехода, совмещенного с ИН, нанесение линии разметки наносят в соответствии с рисунком 5.

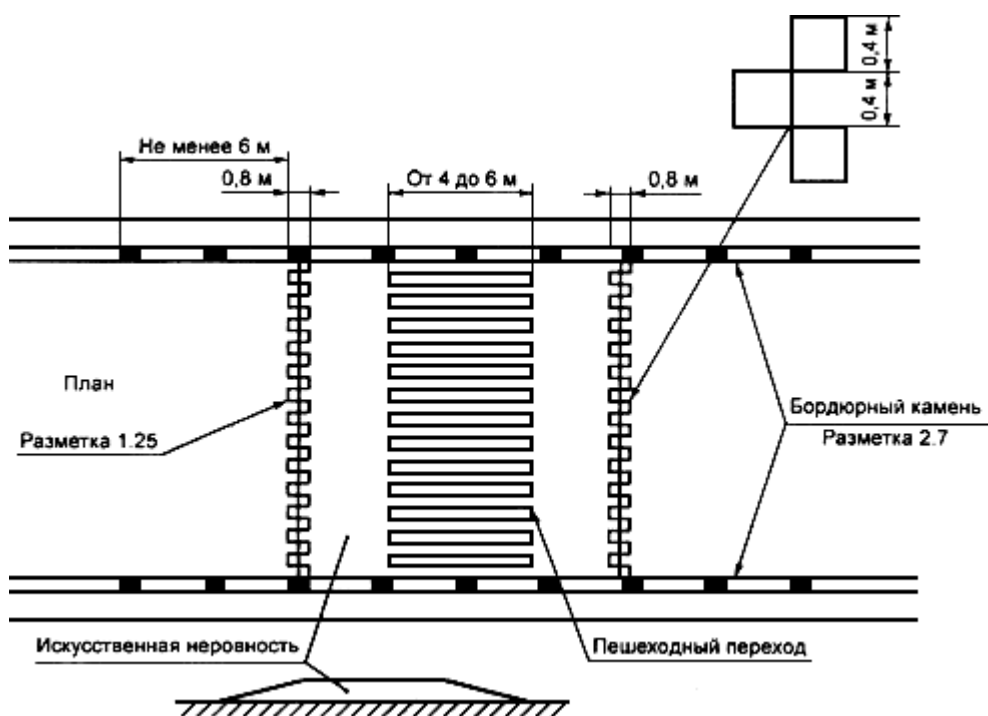


Рисунок 5 - Пример нанесения разметки 1.25 и 2.7 в случае возвышающегося пешеходного перехода, совмещенного с ИН

Библиография

- [1] СНиП 2.07.01-89 Градостроительство. Планировка и застройка городских и сельских поселений
- [2] СНиП 2.05.02-85 Автомобильные дороги

